

Frederiksværk Kommune



Lokalplan 01.12

for en vindmølleklynge ved Hågendrup

Marts 1996



Frederiksværk
Kommune

**Frederiksværk Kommune
Rådhuset
Rådhuspladsen 1
3300 Frederiksværk**

Tlf. 47 77 10 22

Tryk: Frederiksværk Kommunes maskinstue

Oplag: 200 stk.

Lokalplanen er udarbejdet af Teknisk Forvaltning i samarbejde med Energicenter Sjælland Aps, Engtoften 7, 4593 Eskebjerg.

Udsnit af Kort- og Matrikelstyrelsens kort er gengivet med Kort- og Matrikelstyrelsens tilladelse. Kort- og Matrikelstyrelsen 1994/KD.086.211.

Indholdsfortegnelse

Indholdsfortegnelese	side	3
----------------------	------	---

Redegørelse

Lokalplanen angår Dem!	side	4
Lokalplanens baggrund	side	4
Lokalplanens formål og indhold	side	4
Lokalplanens forhold til anden planlægning	side	4
Lokalplanens forhold til anden lovgivning	side	5
Eksisterende forhold	side	6
Lokalplanens retsvirkninger	side	6

Bestemmelser

§1 Lokalplanens formål	side	8
§2 Lokalplanens område og zonestatus	side	8
§3 Områdets anvendelse	side	8
§4 Vejforhold	side	8
§5 Ledningsanlæg	side	8
§6 Vindmøllernes omfang, placering og fremtræden	side	8
§7 Tilsyn og dispensation	side	8
§8 Byggetilladelse/anmeldelse	side	9
§9 Zonestatus	side	9
§10 Tilladelser fra andre myndigheder	side	9
§11 Fjernelse	side	9

Vedtagelsespåtegning

Vedtagelsespåtegning	side	10
----------------------	------	----

Bilag

Bilag 1: Visualisering af vindmølleklyngen

Kortbilag 1: Områdeplan

Kortbilag 2: Områdeplan med afgrænsning

Kortbilag 3: Udsnit af matrikelkort

Lokalplanen angår Dem !

Byrådet er forpligtet til at udarbejde en lokalplan, før et større bygge- eller anlægsarbejde sættes i gang, eller før der sker andre væsentlige fysiske ændringer i det bestående miljø.

For at sikre borgerne indsigt og medindflydelse på planlægningen fremlægger Byrådet først et forslag til lokalplan.

I fremlæggelsesperioden kan borgere og myndigheder indsende bemærkninger, indsigelser og ændringsforslag til lokalplanforslaget.

Efter fremlæggelsesperiodens udløb bliver forslaget og alle modtagne indlæg behandlet af Byrådet, der herefter kan vedtage lokalplanen endeligt.

Lokalplanens baggrund.

Det er Byrådets mål at medvirke til at opfylde de overordnede målsætninger om at supplere energiforsyningen med energi fra vindmøller.

Det er Byrådets mål, at der i områderne lokaliseres få store vindmøller frem for flere små møller.

Det er Byrådets mål, at før etablering af en eller flere vindmøller skal hele "vindmølleområdet" lokalplanlægges og vurderes for miljømæssige gener m.v.

Lokalplanen er udarbejdet med henblik på udnyttelse af det i Frederiksværk Kommunes Kommuneplan 1994-2006 udlagte vindmølleområde ved Hågendrup.

Lokalplanens formål og indhold.

Formålet med denne lokalplan er at fastlægge nærmere retningslinier for placeringen af 4 stk. 500 kW vindmøller i vindmølleområdet Hågendrup, Frederiksværk Kommune som vist på kortbilag 1.

Området er blandt de tre omkring Hågendrup, som Kommuneplan 1994-2006 udpeger til placering af vindmøller.

Lokalplanens forhold til anden planlægning.

Regionplan 1993.

Regionplan 1993 for Frederiksborg amt giver retningslinier for placering af mindre vindmølleplanlægning og anlæggenes udformning. Disse retningslinier bestemmer bl.a., at vindmølleplanlægning betegnes som en vindmølleklynge, når der indgår 2-5 vindmøller i anlægget. Dette kræver ikke indarbejdelse i regionplanen, men derimod en indarbejdelse i kommuneplanlægningen. Regionplanen forudsætter endvidere, at der er tale om en vindmøllepark, når der er 6 vindmøller og derover.

Kommuneplan 1994-2006

Der er ikke i regionplanen udlagt områder i Frederiksværk Kommune til vindmølleparker. Det fremgår endvidere, at der indenfor en radius på 300 m omkring vindmøller ikke må udlægges arealer til støjfølsom arealanvendelse, medmindre undersøgelser godtgør, at der ikke er uacceptable miljømæssige gener forbundet hermed.

Store dele af Frederiksværk Kommune er i en eller anden form pålagt bindinger, der ikke muliggør lokalisering af vindmøller. Store dele af kommunen er udpeget som "meget værdifuldt landskaber", eller beskyttet i henhold til naturbeskyttelsesloven. Andre dele er udlagt til bolig, erhverv eller lignende, ligesom store områder har bindinger fra veje, jernbaner og andre tekniske anlæg.

Ved lokalisering af områder for vindmøller er der taget udgangspunkt i følgende:

Der må ikke rejses vindmøller inden for områder beskyttet af naturbeskyttelseslovens bestemmelser og fredede områder.

Der må ikke rejses vindmøller før det ved konkrete miljøundersøgelser er godtgjort, at der ikke opstår uacceptable gener.

Der må ikke rejses vindmøller indenfor nærmere fastlagte afstande til bl.a. byzone, afgrænsede landsbyer, boliger i det åbne land, veje, baner og højspændingsledninger.

Det er en forudsætning for lokalplanens endelige vedtagelse, at Kommuneplantillæg nr. 3 vedtages, hvorefter lokalplanen vil være i overensstemmelse med Kommuneplan 1994.

Der er i Kommuneplan 1994 ikke opstillet nogle rammer for etablering af vindmøller i Frederiksværk Kommune. I Kommuneplantillæg nr. 3 opstilles følgende ramme for lokalplanområdet for etablering af vindmøller i Frederiksværk Kommune.

1.22 Hågendrup vindmølleklynge.

En lokalplan, der træffer bestemmelser for området, skal sikre:

- a. at der kan placeres en vindmøllegruppe i det åbne land inden for det af lokalplanen afgrænsede område.*
- b. at området fortsat har mulighed for landbrugsdrift.*
- c. at der højst kan placeres 5 vindmøller i området.*
- d. at antallet af vindmøller fastlægges på baggrund af tekniske beregninger, der tager hensyn til såvel vindforhold (ruhedegrad) som naboforhold (støj og lysglimt) samt trafikikkerhedsmæssige forhold.*
- e. at vindmøllernes design, farve, opstillingsmønster og højde m.m. fastlægges, således at gruppen kommer til at bestå af vindmøller med samme tårntype højde og omløbsretning.*
- f. at navhøjden ikke overstiger 35 meter.*

Områdets afgrænsning er foretaget under hensyntagen til gældende regler for støjgener, krav til visualisering og afstande til beboelse m.m. se bilag 1 og kortbilag 2.

Der gælder desuden, at der i de i Kommuneplan 1994-2006 udlagte områder kun kan opføres en klynge på 3-5 møller i ét af områderne. Herefter bortfalder de 2 øvrige områder.

Lokalplanens forhold til anden lovgiv-

ning.

Lov om planlægning.

Planloven indeholder bl.a. de formelle regler og procedurer for planers udarbejdelse og indhold.

Kapitel 1. Formål:

§ 1 Loven skal sikre, at den sammenfattende planlægning forener de samfundsmæssige interesser i arealanvendelsen og medvirker til at værne om landets natur og miljø, så samfundsudviklingen kan ske på et bæredygtigt grundlag i respekt for menneskets livsvilkår og for bevarelsen af dyre- og plantelivet.

§ 2 Loven tilsigter særlig,

- 1) at der ud fra en planmæssig og samfundøkonomisk helhedsvurdering sker en hensigtsmæssig udvikling i hele landet og i de enkelte amtskommuner og kommuner,*
- 2) at der skabes og bevares værdifulde bebyggelser, bymiljøer og landskaber,*
- 3) at de åbne kyster fortsat skal udgøre en væsentlig natur- og landskabsressource,*
- 4) at forureningen af luft, vand og jord samt støjulemper forebygges, og*
- 5) at offentligheden i videst mulig omfang inddrages i planlægningsarbejdet.*

Lokalplanen er udarbejdet i henhold til de retningslinier og procedurer, der fremgår af planloven og tilhørende bekendtgørelser og cirkulærer.

Kapitel 2a. Planlægning af kystområderne:

§ 5a Landets kystområder skal søges friholdt for bebyggelse og anlæg, som ikke er afhængige af kystnærheden.

stk. 2 Miljøministeren skal følge udviklingen og anvende beføjelserne til at sikre, at nationale planlægningsinteresser i kystområderne

varetages efter denne lov.

stk.3 Kystnærhedszonen, der omfatter landzonerne og sommerhusområderne i kystområderne, fremgår af kortbilag til loven.

Kapitel 5. Lokalplanlægning.

§16 stk.3 I redegørelsen til lokalplanforslag for bebyggelse og anlæg i kystnærhedszonen skal der oplyses om den visuelle påvirkning af omgivelserne, og der skal ved bygningshøjder over 8,5 m anføres en begrundelse for den større højde. Herudover skal redegørelsen omfatte eventuelle andre forhold, der er væsentlige for varetagelsen af natur- og friluftsmæssige interesser.

Baggrunden og formålet med bestemmelserne om planlægning i kystområderne er at sikre, at kystområderne som nationale interesseområder fortsat kan udgøre en væsentlig natur- og landskabsressource og være attraktive til rekreative formål, samtidig med, at de fungerer i byerne og det åbne land, der er afhængige af kystnærhed, kan indpasses.

Da lokalplanområdet er beliggende i den kystnære zone og vil indgå i et samspil med kystlandskabet, er der oplyst om den visuelle påvirkning, idet der henvises til bilag 1.

Kapitel 7. Zoneinddeling og landzoneadministration.

§ 35 stk.3 Amtsrådet er landzonemyndighed. I følgende tilfælde er kommunalbestyrelsen dog landzonemyndighed: ...

3) I landzoneområder, der er omfattet af en offentlig bekendtgjort lokalplan.

Opførelse af vindmøller i det åbne land kræver zonetilladelse fra Amtet i medfør af lov om planlægning kap. 7. Hvis området lokalplanlægges, kan lokalplanen afløse en zonetilladelse ved udtrykkeligt at være tilladt i lokalplanen.

Ved Byrådets offentlige bekendtgørelse af den vedtagne lokalplan overføres zonelovskompetancen til det af lokalplanen afgrænsede område fra Frede-

riksborg Amtsråd til Frederiksværk Byråd.

Byggeloven.

Vindmøller kræver anmeldelse i medfør af BR-95 kap.1.6 Den af ansøger fremsendte anmeldelse og dispensation i medfør af byggeloven, sættes i bero indtil der foreligger en endelig vedtaget og offentliggjort lokalplan, der tillader vindmøllerne i den angivne højde. Herefter vil anmeldelsen blive behandlet.

Miljøloven.

Bekendtgørelse om støj fra vindmøller nr. 304 af 14. maj 1991, angiver at der skal ske en forhåndsanmeldelse af vindmøller til Amtsrådet, der skal indeholde dokumentation for, at vindmøllerne kan overholde støjgrænser i bekendtgørelsens §2.

Det er vindmølle ejerens ansvar, at bestemmelserne i bekendtgørelsen overholdes.

Landbrugsloven.

Regler i landbrugsloven, der har særlig betydning i forbindelse med opstilling af vindmøller på landbrugsejendomme, og erhvervelse af arealer hertil, er beskrevet i Vejledning om opstilling af vindmøller på landbrugsejendomme nr. 103 af 23. juni 1993.

Museumsloven

I medfør af museumslovens kap. VI § 26 skal alt arbejde indstilles, såfremt der afdækkes eller berøres et fortidsminde. Fundet skal straks anmeldes til Frederiksværkegnens Museum.

Eksisterende forhold.

Området er beliggende i landzone syd for Hågendrup og er anvist på side 38 i kommuneplanen. Området anvendes i dag til landbrugsformål.

Lokalplanens retsvirkninger.

Lokalplanens midlertidige retsvirkninger.

Indtil lokalplanforslaget er endeligt vedtaget af

byrådet, må de ejendomme, der er omfattet af forslaget, ikke udnyttes på en måde, der kan foregribe indholdet af den endelige plan. Der gælder efter planlovens § 17 et midlertidigt forbud mod bebyggelse og ændring af anvendelse. Den eksisterende lovlige anvendelse af ejendommene kan fortsætte som hidtil.

Når fristen for fremsættelse af indsigelser og ændringsforslag er udløbet, det vil sige 8 uger efter datoen for lokalplanforslagets offentliggørelse, kan byrådet give tilladelse til udnyttelse af en ejendom i overensstemmelse med lokalplanforslaget.

Disse midlertidige retsvirkninger gælder fra dagen for forslagens offentliggørelse og indtil forslaget er endeligt vedtaget, dog højst indtil ét år efter offentliggørelsen.

Lokalplanens endelige retsvirkninger.

Efter byrådets vedtagelse og offentliggørelse af den endelige lokalplan, må ejendomme, der er omfattet af planen, kun udstykkes, bebygges eller iøvrigt anvendes i overensstemmelse med planens bestemmelser.

Den eksisterende lovlige anvendelse kan fortsætte som hidtil. Lokalplanen medfører heller ikke i sig selv krav om etablering af de anlæg m.v., der er indeholdt i planen.

Byrådet kan meddele dispensation til mindre væsentlige lempelser af lokalplanens bestemmelser, under forudsætning af, at det ikke ændrer den særlige karakter af det område, der søges skabt til lokalplanen.

Mere væsentlige afvigelser fra lokalplanen kan kun gennemføres ved tilvejebringelse af en ny lokalplan.

Private byggeservitutter og andre tilstandsservitutter, der er uforenelige med lokalplanen fortrænges af planen.

I henhold til Lov nr. 388 af 6. juni 1991 om planlægning (pl.) og lov nr. 439 af 1. juni 1994 om planlægning i kystområder, fastsættes hermed følgende bestemmelser for det i § 2 nævnte område.

§ 1 Lokalplanens formål.

Lokalplanens har til formål:

- 1.1 at give mulighed for at placere en vindmølle gruppe bestående af 4 stk. vindmøller med en effekt op til 500kW pr. vindmølle og med tilhørende transformerkioske og adgangsvveje indenfor det på kortbilag 3 afgrænsede lokalplansområde.
- 1.2 at fastlægge retningslinier for placering og udformning af vindmøllerne.

§ 2 Lokalplanens område og zonestatus.

- 2.1 Lokalplanen afgrænses som vist på kortbilag 3 og omfatter dele af matr. nr. 3a og 5a, Hågendrup By, Melby samt alle parceller, der herefter udstykkes fra de nævnte ejendomme indenfor lokalplanens område. Området afgrænses mod nord af skellet til matr. nr. 4a og en forlængelse heraf. Mod syd afgrænses området af en linie vinkelret på skellet mellem matr. nr. 5a og grænsen til Hundested Kommune 350 meter nord for Hundestedvej.
- 2.2 Det af lokalplanen omfattede område er og forbliver i landzone.

§ 3 Områdets anvendelse.

pl. § 15 stk.2 nr. 2

- 3.1 Området må kun anvendes til vindmøller og til landbrugsformål. Der må opføres op til 4 vindmøller med tilhørende transformerkioske og andre anlæg, som er nødvendige for driften af vindmølleklyngen.
- 3.2 De overskydende arealer kan fortsat anvendes til landbrugsformål.

§ 4 Vejforhold.

pl. § 15 stk.2 nr. 4

4.1 Mellem vindmøllerne anlægges en max. 5 meter bred vej. Vejen tilsluttes eksisterende privat markvej på området.

4.2 Vejadgang fastlægges i privat deklaration.

§ 5 Ledningsanlæg.

pl. § 15 stk.2 nr. 5

5.1 El-ledninger til vindmølleanlægget må ikke fremføres som luftledninger, men alene udføres som jordkabler, herunder også ledninger til belysningsanlæg.

§ 6 Vindmøllernes omfang, placering og fremtræden.

pl. § 15 stk.2 nr. 7

- 6.1 Vindmøllerne med tilhørende anlæg placeres som angivet på kortbilag 1.
- 6.2 Vindmøllerne skal placeres minimum 17 meter fra skel.
- 6.3 Der må opføres 4 vindmøller, med en maksimal navhøjde på 35 meter og en maximal vindgediameter på 37 meter.
- 6.4 De 4 vindmøller placeres på en linie og med en indbyrdes afstand på 140 m.
- 6.5 For at sikre et harmonisk helhedsindtryk skal vindmøllerne udformes som lukkede rørtårne i stål i grå/hvide farver. Der tillades firmanavn i.h.t. standarden, hvor navnet placeres på siden af maskinkabinen, der alle skal have ens design og farver.

6.6 Vindmøllerne skal have samme omløbsretning.

6.7 Der kan opsættes informationsskilte i området med byrådets tilladelse i hvert enkelt tilfælde.

§ 7 Tilsyn og dispensation.

7.1 En af elforsyningen godkendt driftsleder skal føre tilsyn med vindmøllerne.

- 7.2 Lokalplanen indebærer dispensation fra Bygningsreglementet 95 3.1.3. stk. 1b (for afstand til naboskel) i medfør af Byggelovens § 6c stk. 4 og § 9 stk. 2. offentlige og uden erstatning til vindmølleanlæggets ejer, såfremt anlægget har været ude af drift i mindst 12 måneder, eller når driften af vindmøllerne er opgivet.
- 7.3 Byrådet påser, som angivet i planlovens § 51 stk. 1, overholdelse af bestemmelserne i lokalplanen. 11.2 Byrådet er berettiget til at kræve vindmøllerne fjernet, såfremt vilkårene ikke overholdes. Og såfremt et krav om fjernelse ikke er efterkommet indenfor den angivne frist, da at fjerne vindmøllerne for vindmølleejernes regning.
- 7.4 Byrådet kan, som angivet i planlovens § 19, dispensere fra bestemmelserne i lokalplanen, hvis dispensationer ikke er i strid med principperne i planen.
- 7.5 Videregående afvigelser end omhandlet i stk. 2 kan kun foretages ved tilvejebringelse af en ny lokalplan.

§ 8 Byggetilladelse/anmeldelse.

- 8.1 Der skal ske anmeldelse af byggeriet i henhold til Bygningsreglementets bestemmelser.

§ 9 Zonestatus.

- 9.1 Ved byrådets offentlige bekendtgørelse af den vedtagne lokalplan overføres zonekompetancen til det af lokalplanen omfattede område fra Frederiksborg Amtsråd til Frederiksværk Byråd jævnfør Planlovens § 35 stk. 1 og stk. 3).

§ 10 Tilladelser fra andre myndigheder.


- 10.1 Uanset foranstående bestemmelser må vindmølleklyngen ikke etableres, før der er opnået tilladelse hertil af amtsrådet i henhold til Miljøministeriets bekendtgørelse nr. 304 af 14. maj 1991 om støj fra vindmøller.
- 10.2 Vindmøller, hvis grundareal hver for sig overstiger 25 m² eller klynger, hvor der opstilles mere end 5 vindmøller kræver tilladelse fra jordbrugskommissionen i henhold til landbrugslovens §§ 7, 7a og 12.

§ 11 Fjernelse.

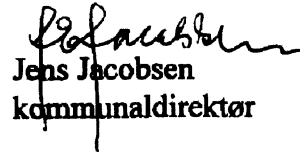
- 11.1 Vindmøllerne skal fjernes uden udgift for det

Vedtagelsespåtegning

Således vedtaget som forslag til lokalplan 01.12, af Frederiksværk Byråd den 12. september 1995.

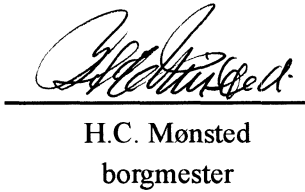


Frode Behndtz
borgmester

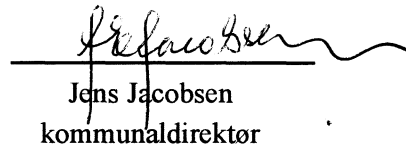


Jens Jacobsen
kommunaldirektør

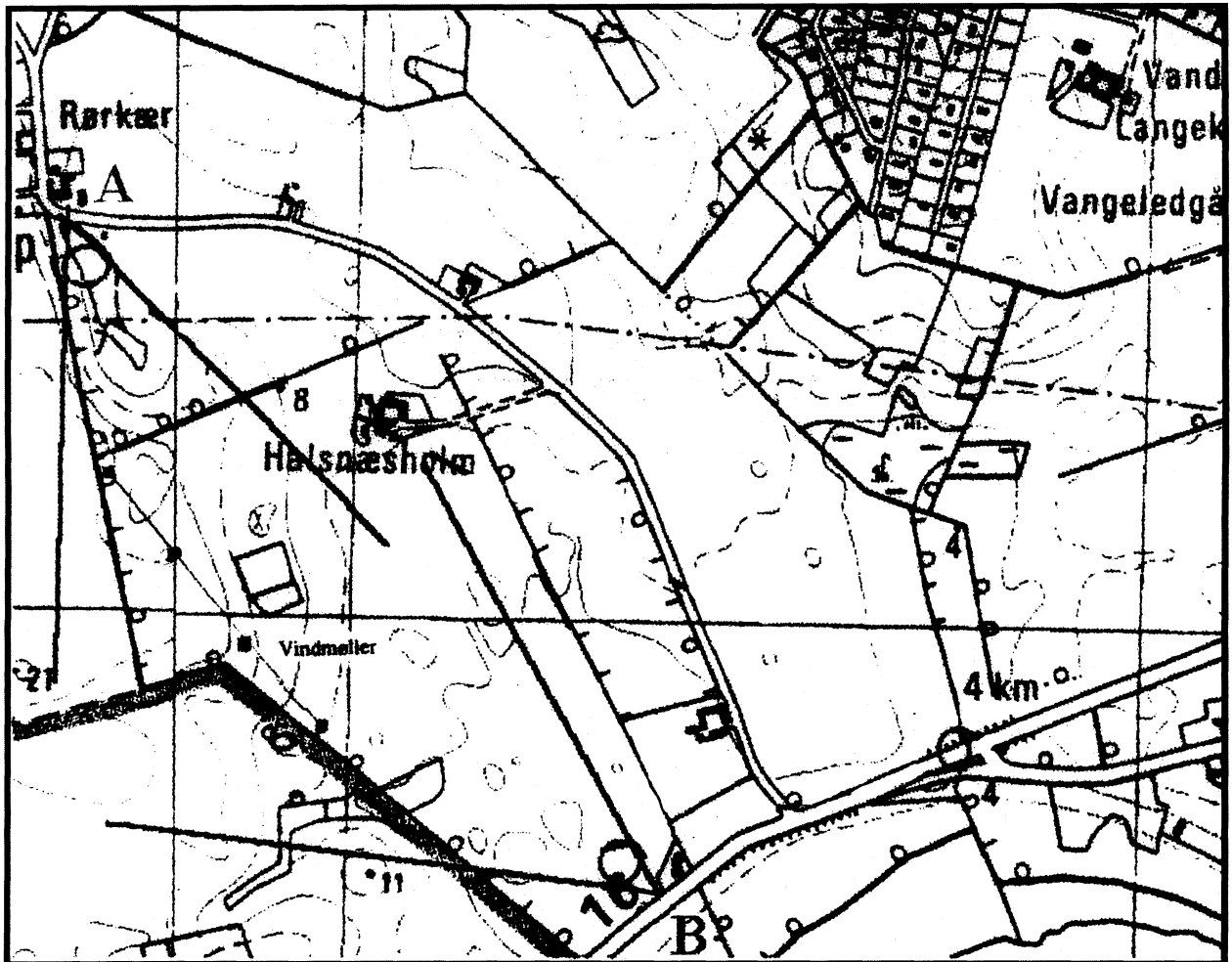
Således endeligt vedtaget af Frederiksværk Byråd den 6. februar 1996.



H.C. Mønsted
borgmester



Jens Jacobsen
kommunaldirektør



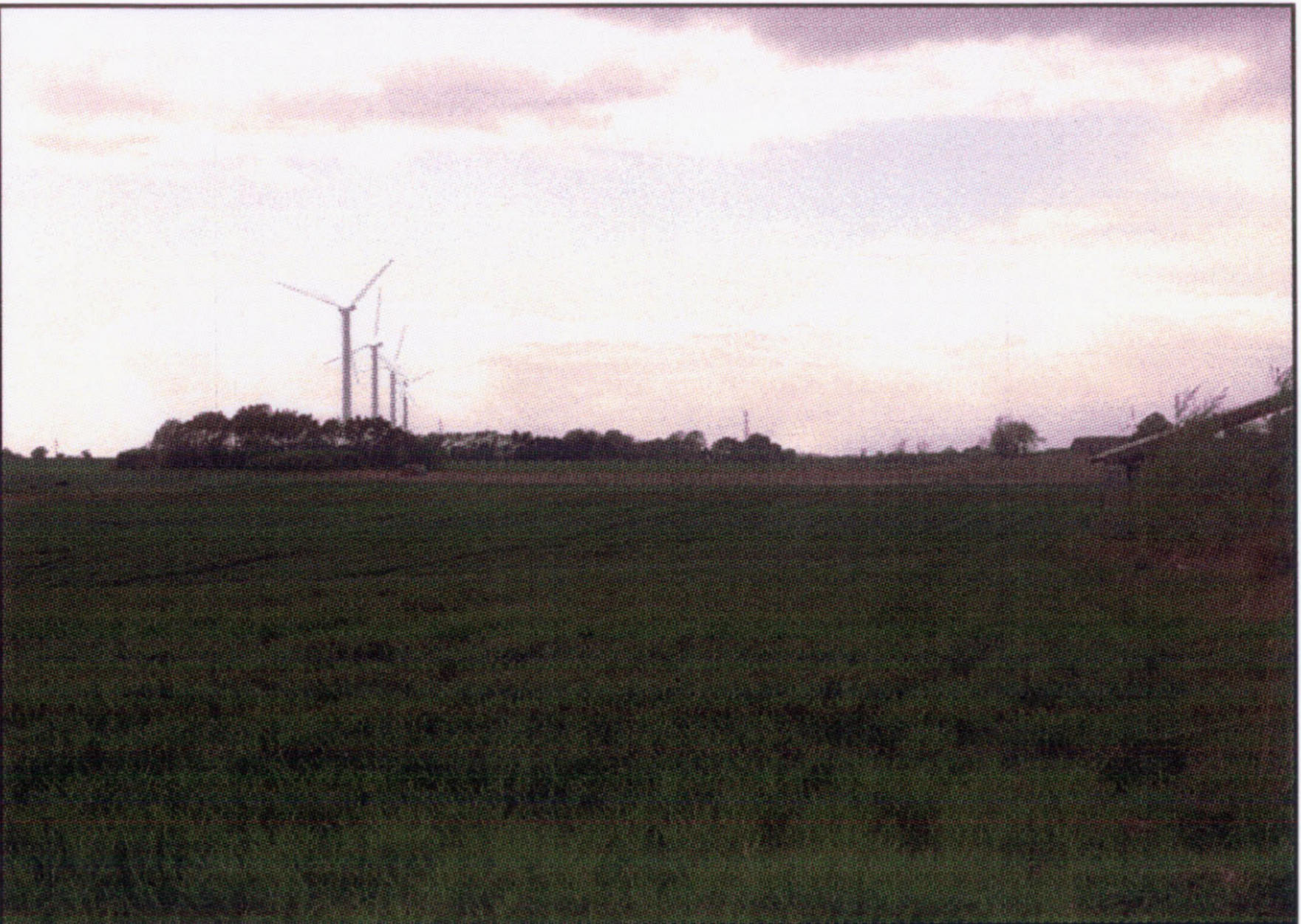
På de efterfølgende to billeder visualiseres møllerne.

De ses fra Hågendrup landsby punkt A og

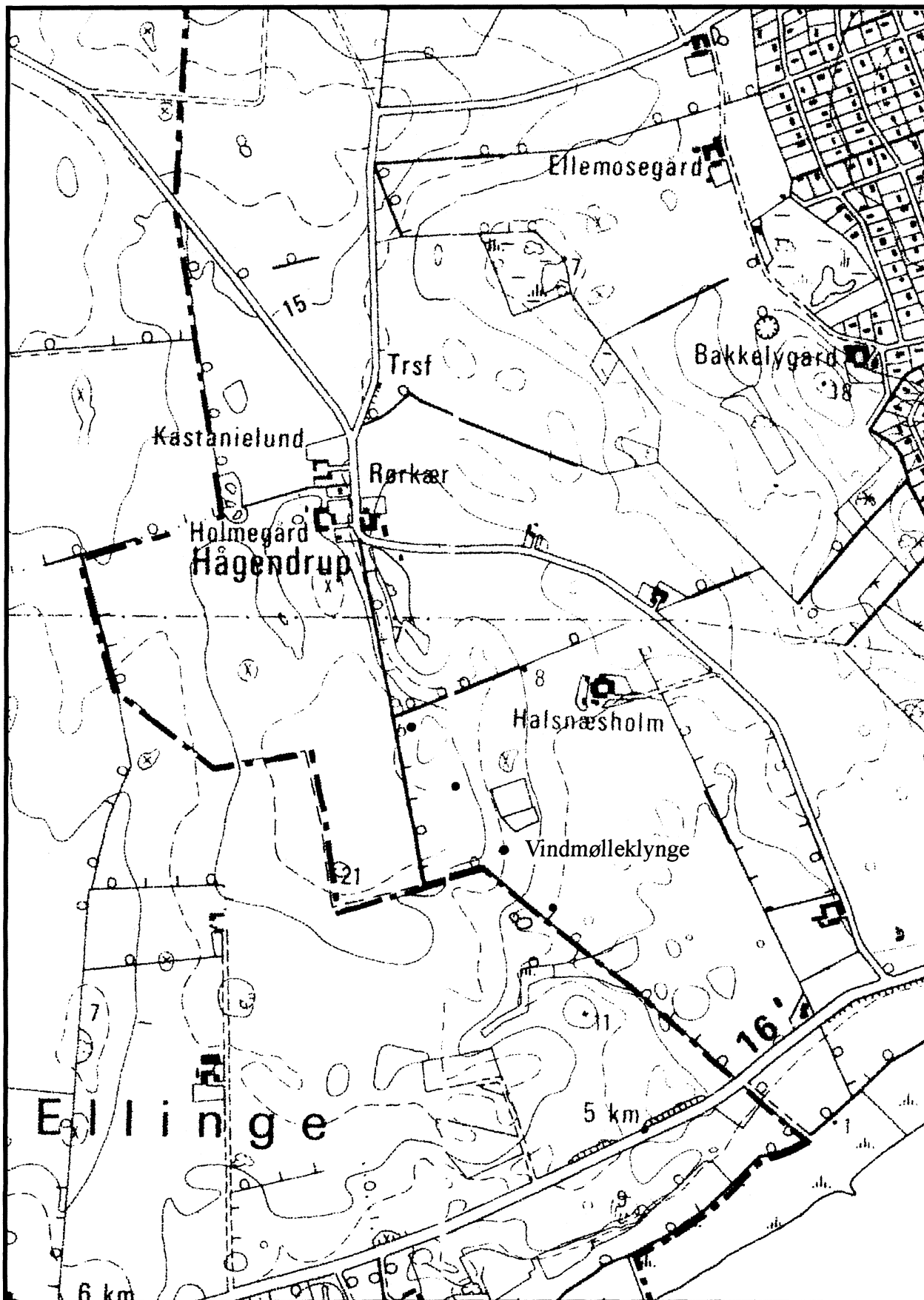
fra Hundestedvej i nærheden af kommunegrænsen punkt B.



Visualisering set fra fra Hågendrup landsby punkt A.

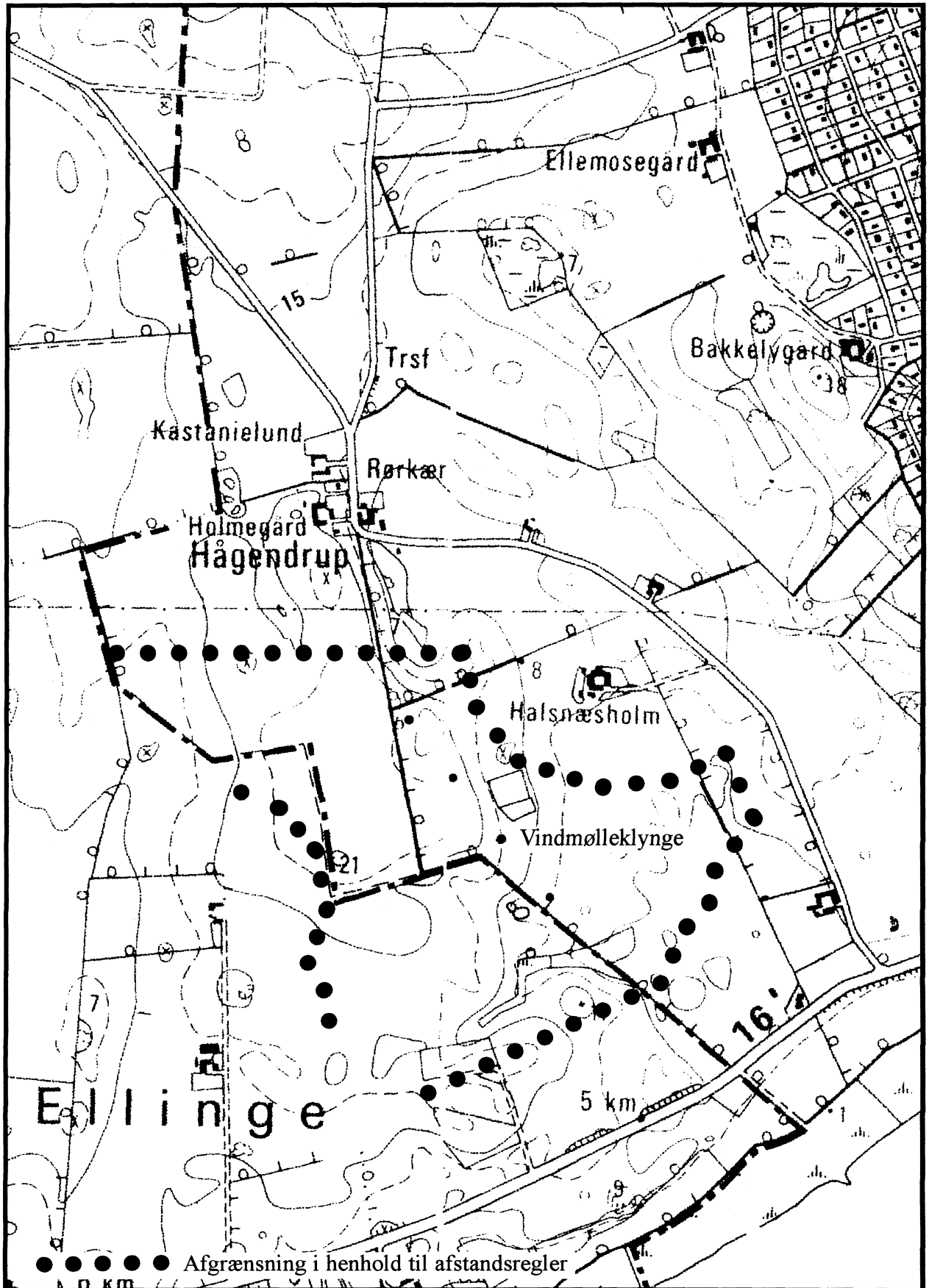


Visualisering set fra Hundestedvej i nærheden af kommunegrænsen punkt B

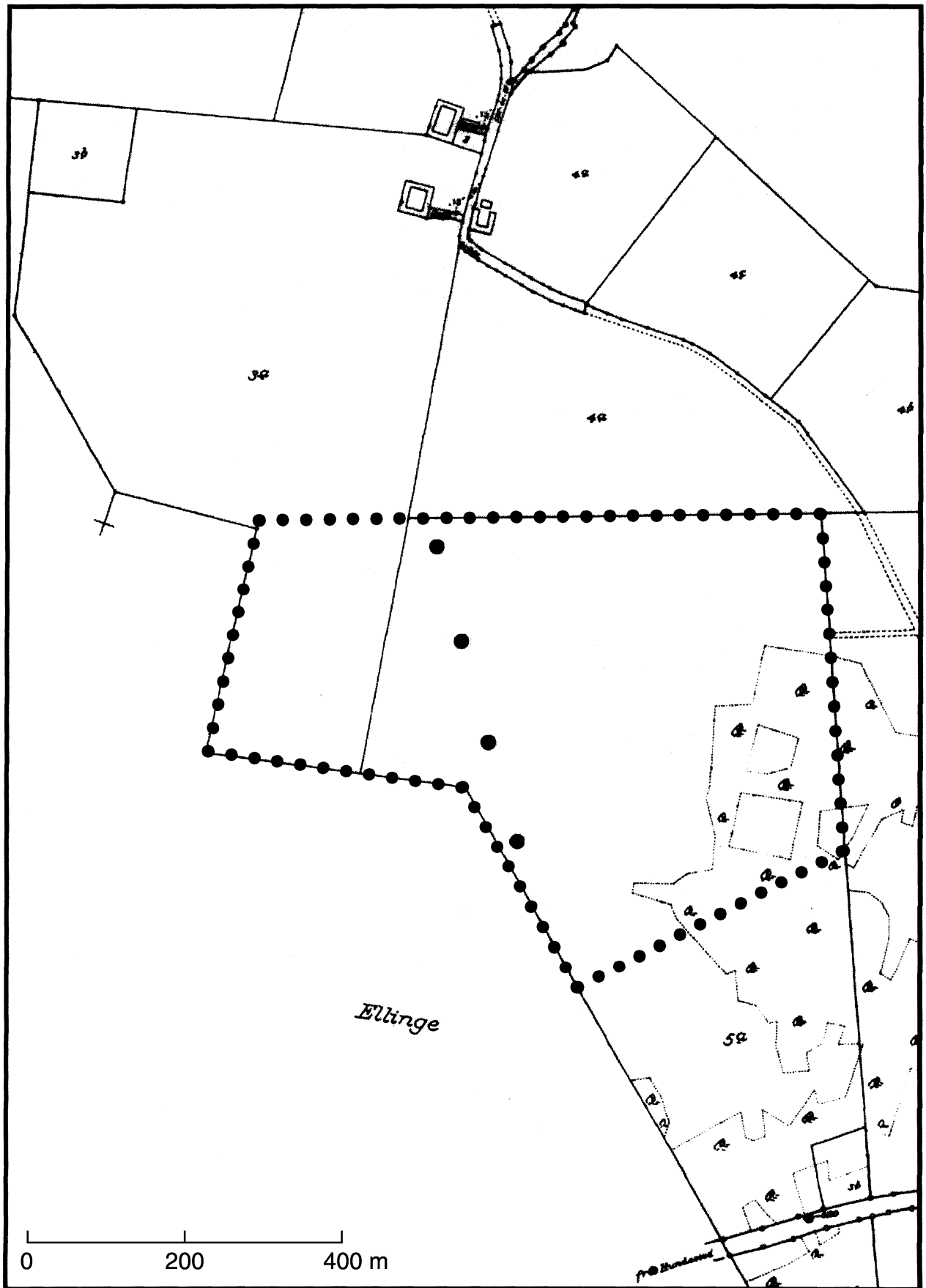


Områdeplan 0 200 400 m

Kortbilag 1



Områdeplan med afgrænsning 0 200 400 m Kortbilag 2



Udsnit af matrikelkort

Kortbilag 3